



# Il Codice di Condotta di Getinge

GETINGE ✱





# Introduzione

In Getinge aspiriamo a lavorare in modo corretto,  
facendo le cose giuste

Cosa significa? Può sembrare una dichiarazione semplice ma per noi della Getinge significa prestare fede ai nostri valori fondamentali che si basano sulla Passion for Life. Questo alimenta la nostra ambizione di divenire l'azienda più ambita nel settore medicale.

Getinge offre prodotti e soluzioni per salvare vite in tutto il mondo. Il nostro continuo successo nell'offrire tali prodotti salvavita dipende dalla capacità di ognuno di noi di rendere i nostri valori fondamentali parte integrante di tutto ciò che facciamo. Questo ci impone altresì di contribuire a garantire che ogni persona che lavora per Getinge sappia come applicare questi valori ad ogni singolo aspetto del proprio lavoro.

# Codice di Condotta di Getinge

Il nostro Codice di Condotta è il fondamento su cui basiamo i nostri valori fondamentali incentrati sulla passione nel servire i nostri clienti e i loro pazienti. Inoltre evidenzia il nostro autentico desiderio di migliorare la salute e il benessere delle persone. La progressiva crescita di Getinge e il successo alla loro volontà di fare propri i nostri valori fondamentali, combinando quella passione con la collaborazione, l'apertura mentale, l'eccellenza e la responsabilità. I nostri stakeholder in tutto il mondo, compresi i nostri clienti, pazienti, soci, dipendenti ed enti regolatori si fidano che il nostro operato avvenga in base a standard elevati sia per l'etica aziendale che per l'osservanza delle regole.

Lavoriamo ogni giorno con lo scopo di ottenere un risultato aziendale positivo e allo stesso tempo siamo molto attenti alla condotta aziendale, un aspetto forse più importante del risultato stesso. Indipendentemente dal ruolo che ricopri in Getinge, le scelte che tu fai si riflettono sulla nostra reputazione e sono decisive per il nostro successo. Il comportamento etico inizia dai nostri dirigenti, che devono rappresentare un modello per tutti i nostri dipendenti, testimoniando i nostri valori fondamentali e ispirando senso di responsabilità.

Questo Codice di Condotta ti aiuterà a comprendere ciò che Getinge si aspetta da te e cosa i nostri stakeholder si aspettano da noi in quanto operatori di un settore, quale quello medicale, altamente regolamentato. Non si tratta di un elenco esaustivo delle policy di cui dovresti essere a conoscenza per il ruolo che ricopri, bensì è da utilizzare come riferimento nel caso tu abbia ulteriori domande su aspetti che non ti sono particolarmente chiari, inoltre ti mette a disposizione ulteriori risorse su cui basarti nell'intraprendere le tue azioni.

Ti preghiamo di leggere attentamente il nostro Codice di Condotta. Non esitare a porre domande in caso di dubbi su cosa fare e segnala tempestivamente ogni problematica. Dopo averlo letto, avrai una maggiore consapevolezza che fare la cosa giusta nel modo giusto renderà Getinge più forte, più competitiva e più sostenibile.

Grazie mille per il tuo impegno ad aderire a questo codice e per l'intenso lavoro che fai da parte dei nostri clienti e dei nostri pazienti.

Cordiali saluti,



**Mattias Perjos**

President & Chief Executive Officer

<b>PARAGRAFO 1: I nostri valori fondamentali guidano le nostre scelte .....</b>	<b>6</b>
Perché abbiamo un codice di condotta? .....	7
Campo di applicazione.....	7
Le nostre responsabilità .....	8
Aspettative nei confronti della dirigenza .....	8
Violazioni del codice .....	8
Deroghe.....	8
Prendere le decisioni giuste.....	9
Come porre una domanda o sollevare un dubbio? .....	10
Come chiedere aiuto? .....	10
Policy antiritorsione.....	10
I nostri stakeholder.....	10
<b>PARAGRAFO 2: Fare la cosa giusta nel modo giusto gli uni per gli altri .....</b>	<b>12</b>
Promuovere il rispetto sul posto di lavoro.....	13
Garantire il rispetto sul posto di lavoro .....	13
Garantire la sicurezza sul posto di lavoro.....	14
Uso di droga e alcol.....	15
Violenza sul posto di lavoro .....	15
Protezione della privacy dei dipendenti.....	15
<b>PARAGRAFO 3: Fare la cosa giusta nel modo giusto per i nostri clienti e per i pazienti.....</b>	<b>17</b>
Sicurezza / qualità del prodotto.....	17
Sicurezza del cliente.....	17
Supporto ai nostri prodotti.....	17
Promozione dei nostri prodotti.....	18
Privacy & sicurezza dei dati dei pazienti .....	18
Rispetto delle informazioni ricevute da terzi .....	18
Business intelligence .....	19
Interazioni con gli operatori sanitari.....	20
Contratti e gare con enti pubblici .....	21
<b>PARAGRAFO 4: Fare la cosa giusta nel modo giusto per i nostri soci e per la nostra azienda.....</b>	<b>22</b>
Conflitti di interesse .....	23
Comunicare i conflitti di interesse.....	23
Omaggi e spese di rappresentanza .....	24
Rapporti con le terze parti.....	24
Tutela dei beni aziendali e uso delle tecnologie .....	24
Gestione accurata dei libri contabili e delle registrazioni .....	26
Gestione delle registrazioni .....	26
Risposte agli investitori e alle richieste dei media .....	27
Insider trading .....	27
Social media.....	27
<b>PARAGRAFO 5: Il nostro rapporto con gli Enti Regolatori .....</b>	<b>28</b>
Normative e regolamenti in ambito medicale .....	29
Concussione e corruzione .....	30
Conformità alle regole del commercio internazionale .....	31
Correttezza e concorrenza leale.....	32
Controlli, inchieste e indagini degli enti pubblici.....	32
<b>PARAGRAFO 6: Fare la cosa giusta nel modo giusto per il nostro pianeta .....</b>	<b>34</b>
Sostenibilità .....	35
Sostenibilità ambientale .....	35
Attività politica.....	35
Attività filantropiche .....	35

## PARAGRAFO 1:

# I nostri valori fondamentali guidano le nostre scelte

L'industria healthcare e Getinge si sono sviluppate notevolmente nel corso dell'ultimo secolo ma il nostro impegno nel lavorare secondo i nostri valori fondamentali è rimasto invariato. Il Codice di Condotta di Getinge attua i nostri valori fondamentali ispirandoci e guidandoci nelle scelte quotidiane in modo da **fare la cosa giusta nel modo giusto**.



### Passione

La passione è l'entusiasmo volto a ottenere risultati positivi per tutti. La passione sta al centro dei nostri Valori Fondamentali. In qualità di dipendenti di Getinge desideriamo prenderci cura dei nostri clienti e dei loro pazienti che serviamo. La nostra passione si basa sul desiderio di migliorare la salute e il benessere degli altri. I nostri prodotti salva-vita e i servizi, come anche il nostro impegno per la sostenibilità dell'ambiente, sono il risultato della passione che dedichiamo al miglioramento del mondo oggi e domani.

### Collaborazione

La collaborazione è lavorare insieme per raggiungere il successo. Una comunicazione aperta e la condivisione di best practices sono i pilastri su cui si basa la collaborazione. Condividendo i modelli di successo possiamo creare punti di contatto trasversali alle funzioni, così da semplificare il nostro lavoro e capitalizzare le esperienze passate. I preziosi consigli dei colleghi aiuteranno a superare gli ostacoli, permetteranno di lavorare in modo più efficiente e miglioreranno i risultati per i nostri clienti e i per i loro pazienti.

### Franchezza

La franchezza è alla base di una cultura aziendale che rispetta ogni tipo di contributo. Essere ricettivi a nuove idee permette di creare una cultura di apertura mentale e onesto riscontro. Ascoltiamo attentamente e rispettiamo i contributi di tutti, indipendentemente che essi provengano da un dipendente appena assunto o da un membro del gruppo dirigente. Ciò permette di creare un'atmosfera di reciproca fiducia, trasformando la cooperazione e la collaborazione in valori guida per tutto quello che facciamo.

### Eccellenza

L'eccellenza è l'impegno nel meglio del meglio in prodotti, persone e processi. La nostra eccellenza si basa su leadership, affiancamento, lavoro di squadra e processi aziendali. Creare prodotti e servizi d'alta qualità è uno sforzo collettivo che non può essere realizzato da soli. Accogliamo con entusiasmo le nuove idee e aiutiamo i nuovi dipendenti a divenire parte integrante della nostra azienda. Sappiamo che le best practices sono la chiave per assicurarsi la fiducia dei clienti, per questo motivo investiamo in innovazione, studi clinici e relazioni profonde per identificare i bisogni clinici ancora da soddisfare.

### Appropriazione

L'appropriazione è uno sforzo proattivo, nel farsi carico di prendere le decisioni che contano. Una catena è tanto forte quanto il suo anello più debole. Ci impegniamo nel promuovere la collaborazione e l'apertura mentale. Il nostro successo si basa sul senso di responsabilità di ciascuno nelle decisioni che contano, tenendo sempre presente ciò che è meglio per Getinge. La nostra integrità personale, etica e morale deve essere presente in tutto ciò che facciamo. Se vogliamo un gruppo più forte, l'appropriazione deve essere parte integrante dei nostri ruoli.



## Perché abbiamo un codice di condotta?

Il Codice di Condotta Getinge ("il Codice") rispecchia i nostri valori fondamentali e serve da guida nella condotta etica del business. Oltre alle policy e alle procedure di Getinge il Codice ci fornisce una panoramica dei temi decisamente complessi in ambito legale e di conformità alle normative con cui ci confrontiamo ogni giorno nel settore altamente regolamentato dell'industria medica in cui operiamo. Il Codice è una guida per quanto concerne i comportamenti necessari per prendere decisioni etiche e ci indica come identificare potenziali cattive condotte. Il Codice NON affronta ogni situazione a cui si può andare incontro ma può indirizzarti verso ulteriori risorse da cui ottenere risposte alle tue domande o a cui esternare le tue preoccupazioni. Nel caso in cui gli usi e i costumi locali siano in conflitto con il nostro Codice, attieniti al Codice.

### Campo di applicazione

Questo Codice di Condotta e tutte le policy e procedure aziendali rilevanti sono applicabili a tutti coloro che trattano affari

per conto di Getinge indipendentemente da dove lavorino o che posizione ricoprano nelle società controllate o affiliate e a prescindere da livello di anzianità, settore, funzione o area di business. Sono inclusi tutti coloro che lavorano a tempo pieno o part-time, siano essi:

- Dipendenti
- Dirigenti
- Membri del consiglio di amministrazione

Inoltre ci aspettiamo da chiunque lavori per conto di Getinge che si attenga agli aspetti rilevanti di questo Codice di Condotta inclusi ma non solo:

- Fornitori e rivenditori
- Agenti
- Consulenti
- Terze parti

## Le nostre responsabilità

### ● Conosci il Codice

Ognuno di noi si assume la responsabilità di conoscere bene e di attenersi a questo Codice di Condotta. Leggilo e seguilo assieme alle altre policy e procedure aziendali rilevanti per il tuo lavoro.

### ● Agisci con integrità

Assumi un atteggiamento professionale, trasparente e onesto in tutto ciò che fai. Sii consapevole che ogni azione intrapresa per conto di Getinge si ripercuote su Getinge.

### ● Fai domande

Se in una particolare situazione non sai come comportarti, chiedi supporto PRIMA di agire. Ognuno di noi è tenuto a porre domande ed esprimere dubbi riguardanti il Codice di Condotta attraverso i canali appropriati in modo da mantenere gli standard di Getinge.

### ● Presta particolare attenzione alle violazioni

Stai attento ad eventuali attività contro la legge, il nostro Codice o le nostre policy aziendali. Nessuno, a prescindere dalla carica ricoperta all'interno dell'azienda, ha l'autorità per richiederti di violare la legge, il Codice o le nostre policy aziendali. Se qualcuno dovesse provarci, attieniti a quanto indicato in *"Come porre domande e sollevare dubbi"* a pagina 10.

## Aspettative nei confronti della dirigenza

Se gestisci delle persone sei tenuto a rispettare standard più elevati e ad assumerti maggiori responsabilità. I dirigenti devono:

### ● Essere una guida

Conoscere approfonditamente il Codice e assicurarsi che il proprio gruppo di collaboratori comprenda le proprie responsabilità nell'ambito del Codice stesso e le policy e le procedure aziendali di riferimento.

### ● Essere di esempio

Aiutare i dipendenti a lavorare in modo etico ed onesto, supportandoli apertamente con parole e azioni di incoraggiamento, tenendo sempre presenti i nostri valori fondamentali e il nostro Codice. Valutare le prestazioni dei dipendenti tenendo sempre presente il rispetto del Codice Vigilare, intervenire e bloccare qualunque tipo di violazione del nostro Codice, della policy aziendale e della legge.

### ● Abbracciare una politica di apertura

Incoraggiare i diretti riporti e altri dipendenti a porre domande, esprimere dubbi o comunicare scorrettezze senza remore. Ascoltare attentamente per comprendere a fondo la situazione e dare indicazioni sulle azioni da intraprendere. Porre domande o sollevare dubbi attraverso i canali appropriati compreso il proprio diretto responsabile e l'ufficio Global Ethics & Compliance e riferire ogni condotta a proprio avviso potenzialmente non etica o illegale.

### ● Impedire le ritorsioni

Non fare ritorsioni e non permettere mai ad altri di farle contro chiunque sollevi un dubbio in buona fede in conformità al nostro Codice, alle policy aziendali o alla legge. Comunicare in modo chiaro la politica della "non ritorsione" di Getinge e intraprendere azioni appropriate nel caso di potenziali forme di ritorsione. Fare riferimento a pagina 10 di questo Codice per ulteriori informazioni a riguardo.

### Violazioni del codice

Ogni azione che violi il nostro Codice o la legge può danneggiare Getinge sia dal punto di vista finanziario che di immagine. L'inosservanza del Codice può avere importanti conseguenze nell'ambito della responsabilità penale e civile sia per i dipendenti che per Getinge. Può esserci una violazione ogniqualvolta un individuo non si attiene al Codice, alle policy aziendali o si disinteressa della cattiva condotta di altri o quando fa pressione su una persona per indurla a violare il Codice stesso.

Prendiamo seriamente ogni tipo di violazione. Le violazioni al Codice o a rilevanti policy e procedure aziendali possono portare ad azioni disciplinari fino alla cessazione del rapporto di lavoro, fermo restando quanto stabilito dalla legge.

### Deroghe

Il Comitato di Controllo del Consiglio di Amministrazione di Getinge può autorizzare una deroga a questo Codice. Le deroghe possono essere concesse solamente in circostanze eccezionali e Getinge sarà tenuta a comunicarle pubblicamente se previsto dalla legge.



# Prendere le decisioni giuste

## Fare la cosa giusta nel modo giusto

Ognuno di noi desidera fare ciò che è giusto ma a volte non è molto chiaro quale sia la decisione giusta da prendere. In tal caso domandati:

- È legale?

---

- È in linea con il nostro Codice, le nostre policy aziendali e i nostri valori fondamentali?

---

- Non avrei alcun problema se il mio responsabile fosse messo a conoscenza delle mie azioni?

---

- Sto facendo le cose in modo corretto nel rispetto dei membri del mio gruppo di lavoro e dei nostri clienti?

---

- Non avrei alcun problema a rendere pubbliche le mie azioni?

Se rispondi SÌ a TUTTE le domande, è molto probabile che le tue azioni siano corrette.

Se rispondi NO o non sei sicuro su come rispondere a UNA O PIÙ domande, FERMATI e CHIEDI!

Se risponde SÌ a TUTTE le domande, è molto probabile che le tue azioni siano corrette. Se rispondi "no" o "non ne sono sicuro" è segno che ti devi fermare, riconsiderare le tue azioni e chiedere consiglio. Ricordati sempre, **CHIEDERE AIUTO PRIMA DI INTENTARE QUALUNQUE TIPO DI AZIONE!**

## Come porre una domanda o sollevare un dubbio?

Spesso è facile capire quale sia la strada giusta ma a volte ci si trova in situazioni in cui la decisione giusta da prendere non è chiara o in cui vi sono informazioni contrastanti. Se hai domande o dubbi in merito alla conformità di un'attività al nostro Codice di Condotta, alle policy di Getinge o alla legge, sei tenuto a chiedere aiuto in modo da fare la cosa giusta nel modo giusto.

Hai inoltre la responsabilità nei confronti sia di Getinge che dei tuoi colleghi di comunicare ogni tipo di violazione nota o presunta del nostro Codice di Condotta, delle politiche aziendali di Getinge e della legge. In questo modo contribuisce a tutelare l'immagine e l'integrità della nostra Azienda e dei nostri Dipendenti.

### Come chiedere aiuto?

In primo luogo consulta sia il Codice di Condotta che le principali policy e le procedure aziendali. Nel caso di situazioni non contemplate direttamente nel Codice, Getinge ti mette a disposizione una serie di ulteriori materiali. Getinge ha redatto numerose policy e procedure che indicano una direzione specifica da prendere per le diverse funzioni all'interno della nostra azienda. Ognuno di noi si assume la responsabilità di conoscere bene e di attenersi alle procedure e alle policy specifiche per la propria mansione. Molte di queste policy sono citate anche all'interno di questo Codice di Condotta e sono disponibili sull'intranet di Getinge.

Nel caso avessi domande anche dopo aver consultato il Codice e le principali policy e procedure di Getinge, ti preghiamo di rivolgerti al tuo diretto responsabile, al locale responsabile delle Risorse Umane (HR) oppure al referente Ethics & Compliance. Se necessario, potrai consultare anche degli esperti in materia oppure qualsiasi rappresentante designato all'interno dell'organizzazione.

Nella maggior parte dei casi il tuo responsabile è la persona giusta a cui rivolgerti per porre domande o sollevare dubbi. Se non ti senti a tuo agio nel discutere di una particolare questione con il tuo responsabile (per qualsiasi motivo), sei libero di rivolgerti ad un altro responsabile Getinge. Inoltre per questioni riguardanti aree specifiche rivolgiti a:

#### ● Risorse Umane

Per problematiche riguardanti le assunzioni o il personale, come ad es. potenziali atteggiamenti discriminatori o vessatori oppure riguardanti il management, ti preghiamo di rivolgerti al reparto Risorse Umane.

#### ● Ufficio Legale

Per questioni riguardanti leggi e regolamenti e il loro impatto sulle attività commerciali, ti preghiamo di rivolgerti all'Ufficio Legale di Getinge. Inoltre ti preghiamo di contattare l'Ufficio Legale in caso di questioni riguardanti contenziosi in atto e potenziali, indagini governative o amministrative.

#### ● Amministrazione

Per questioni relative ad amministrazione e contabilità, ti preghiamo di contattare il locale responsabile Finance.

#### ● Ethics & Compliance

Il dipartimento Ethics & Compliance di Getinge è disponibile ad assisterti in caso di domande o dubbi relativi al Codice, alle policy aziendali e alle relative procedure. Inoltre nel caso ti sentissi più a tuo agio ponendo le domande o esprimendo i dubbi ad un'altra persona che non al tuo responsabile o a un *esperto in materia* (SME), hai la possibilità di rivolgerti al dipartimento Ethics & Compliance o in alternativa alla Ethics Line di Getinge. Su richiesta la tua identità verrà trattata in modo del tutto confidenziale nei limiti permessi dalla legge.

### Politica antiritorsione

Getinge ha una rigorosa politica anti ritorsione.<sup>1</sup> Ogni individuo che, in buona fede, sollevi un dubbio o ponga una domanda riguardante le attività commerciali, le violazioni del Codice, delle policy e delle procedure aziendali sarà protetto da qualunque tipo di ritorsione. Una segnalazione in 'buona fede' significa che una persona ha posto onestamente una questione che considera possa essere in violazione al Codice, alle policy e alle procedure di Getinge o alla legge in vigore. Esempi di ritorsioni comprendono ma non sono solo limitati a:

- rifiuto di benefit
- licenziamento
- retrocessione
- sospensione
- minacce
- molestie o discriminazione

## I nostri stakeholder

### Pazienti e clienti

La filosofia di Getinge si basa su un autentico interesse per la salute delle persone, la loro sicurezza e il loro benessere. Getinge, basandosi su una lunga esperienza e in stretta collaborazione con gli addetti all'assistenza medica, sviluppa soluzioni innovative per migliorare la vita delle persone, oggi e in futuro, sempre in sintonia con il motto del nostro brand, *Passion for Life*.

### Colleghi

Getinge opera in oltre 40 nazioni in tutto il mondo e vende in oltre 160 paesi. Ogni giorno i nostri bravi dipendenti lavorano insieme per realizzare l'obiettivo di divenire l'azienda medtech più desiderata al mondo. Siamo determinati ad aiutare i nostri clienti nel salvare vite e nel garantire cure eccellenti ai pazienti in tutto il mondo. Possiamo raggiungere questo obiettivo solamente lavorando assieme per creare un ambiente lavorativo salutare e sicuro, libero da discriminazione e molestie. Getinge promuove una cultura basata sulla collaborazione e sulla apertura, due valori fondamentali della nostra azienda.

PER DOMANDE E PREOCCUPAZIONI SU:	CONTATTO:	INFORMAZIONI DI CONTATTO:
<ul style="list-style-type: none"> <li>• Qualunque argomento concernente il Codice di Condotta</li> <li>• Violazioni della legge, delle policy e procedure Getinge</li> <li>• Preoccupazioni riguardanti scorrettezze</li> </ul>	<ul style="list-style-type: none"> <li>• Il tuo responsabile</li> <li>• Il tuo rappresentate locale delle Risorse Umane</li> <li>• Rappresentati di Ethics &amp; Compliance</li> </ul>	<ul style="list-style-type: none"> <li>• <a href="mailto:HR@getinge.com">HR@getinge.com</a></li> <li>• <a href="mailto:Ethics.Compliance@getinge.com">Ethics.Compliance@getinge.com</a> Il tuo Global E&amp;C o funzionario regionale responsabile della conformità</li> <li>• Il funzionario locale di Ethics Line si trova su Getinge Ethics Line sul sito <a href="http://www.getinge.ethicspoint.com">www.getinge.ethicspoint.com</a></li> </ul>
<ul style="list-style-type: none"> <li>• Preoccupazioni sulla qualità o sui prodotti</li> <li>• Salute, sicurezza e problemi della sicurezza</li> </ul>	<ul style="list-style-type: none"> <li>• Conformità alle norme di qualità e ai regolamenti vigenti</li> <li>• Il tuo responsabile</li> <li>• Il tuo rappresentate locale delle Risorse Umane</li> <li>• Gestione delle strutture</li> </ul>	<ul style="list-style-type: none"> <li>• Rappresentate gestione qualità locale/sito</li> <li>• <a href="mailto:HR@getinge.com">HR@getinge.com</a></li> <li>• Rappresentate facility management locale/sito</li> </ul>
Richieste dai media e dagli investitori o richieste pubbliche di informazioni	Communications & Brand Management	<a href="mailto:getingeinfo@getinge.com">getingeinfo@getinge.com</a>
Responsabilità Sociale Corporativa/ Preoccupazioni sulla sostenibilità e l'ambiente	<ul style="list-style-type: none"> <li>• Il tuo responsabile</li> <li>• Il tuo rappresentate locale delle Risorse Umane</li> <li>• Ufficio Sostenibilità Getinge</li> </ul>	Ufficio Sostenibilità Getinge <a href="mailto:HR@getinge.com">HR@getinge.com</a>

## Azienda e investitori

Abbiamo la responsabilità nei confronti della nostra azienda e dei nostri azionisti di agire nell'interesse dell'azienda piuttosto che nell'interesse personale. Abbiamo la responsabilità di garantire che i libri contabili e le registrazioni siano accurati, che le informazioni che ci vengono comunicate nell'ambito del nostro lavoro vengano usate in modo corretto e che i beni e le informazioni aziendali vengano trattati con attenzione. Inoltre abbiamo anche la responsabilità di garantire che le persone con cui siamo in affari siano disposte a seguire i principi di integrità commerciale di Getinge.

## Enti regolatori pubblici

Lavorando nel settore altamente regolamentato dei dispositivi medici e dell'industria tecnologica, Getinge è soggetta alle leggi e ai regolamenti istituiti per proteggere la salute pubblica garantendo ai pazienti prodotti sicuri ed efficaci e mantenendo allo stesso tempo condotte etiche nel mercato. Le amministrazioni stanno progressivamente assumendo il ruolo di clienti e con-

troparti in questo business. Per mantenere salda la nostra posizione di azienda affidabile che influenza o partecipa al mercato tramite i propri prodotti e servizi, non solo rispettiamo le leggi e le regole ma facciamo proprio lo spirito di queste leggi e queste regole in tutte le giurisdizioni in cui operiamo.

## Comunità e persone

In qualità di azienda che opera nel settore sanitario a livello mondiale abbiamo una grande responsabilità nei confronti delle comunità in cui viviamo e operiamo e per esteso anche nei confronti dei cittadini. È importante agire in modo responsabile a tutti i livelli nelle comunità locali, nazionali e mondiali. Ciò vale anche per le attività politiche, ambientali, e filantropiche a cui partecipiamo.



## PARAGRAFO 2:

# Fare la cosa giusta nel modo giusto gli uni per gli altri

Un impegno per la gente è di basilare importanza in tutte le operazioni firmate Getinge. Ciò si può notare in tutti i nostri valori base che uniscono la passione alla collaborazione, alla disponibilità, all'eccellenza e alla responsabilità. Getinge offre un ambiente di lavoro in cui si vivono questi valori base. Il nostro impegno per le persone, anche nei confronti dei nostri dipendenti, è sempre presente giorno dopo giorno.

## Promuovere il rispetto sul posto di lavoro

Getinge dà particolare valore a una forza lavoro diversificata. Contiamo che ogni dipendente rispetti la diversità del bagaglio culturale, delle competenze e della cultura degli altri, si comporti in modo corretto e si operi per dare anche agli altri la possibilità di partecipare alla vita aziendale.

### ● Diversità e inclusione

Getinge vede la diversità come un assoluto vantaggio competitivo di basilare importanza per ottenere successo sul mercato mondiale. Getinge si opera per selezionare dipendenti con un bagaglio culturale e competenze diverse in modo da creare un'organizzazione dinamica che fa progredire l'azienda in linea con gli obiettivi strategici.

### ● Equo e pari opportunità/Non discriminazione

Getinge si impegna a garantire pari opportunità nell'ambito lavorativo. Trattiamo i nostri colleghi, candidati e partner d'affari in modo corretto e non attuiamo nessuna forma di discriminazione. Getinge si attiene a tutte le leggi, regole e standard rilevanti vigenti nei paesi in cui opera sempre rispettando le decisioni lavorative nell'ambito della selezione, dell'assunzione, del salario e della promozione. Getinge non discrimina le singole persone per la razza, il sesso, l'età, le origini, la religione, l'orientamento sessuale, l'identità e l'espressione sessuale, lo status familiare, la cittadinanza, la disabilità o altri fattori protetti dalla legge.

### ● Rispetto degli altri - Prevenire le molestie

Getinge non tollera alcuna forma di molestie o di violenza sul posto di lavoro. Le 'molestie' sono un comportamento che crea un'atmosfera lavorativa offensiva, intimidatoria, umiliante ed ostile che interferisce in modo irragionevole con il lavoro degli altri. Le molestie possono avere molte forme e possono esprimersi tramite parole, gesti e atti fisici. È necessario quindi operare nella consapevolezza che ciò che può essere "accettabile" nel paese d'origine NON sia accettabile altrove.

## Garantire il rispetto sul posto di lavoro

Getinge supporta e rispetta la protezione internazionale dei diritti umani. Ognuno di noi ha la responsabilità di rispettare i diritti umani e seguire la legge. Getinge evita gli accordi con terzi che possono portare a violazioni dei diritti umani e si aspetta da chi lavora per Getinge di condividere tale rispetto per i diritti umani.

### ● Lavoro minorile e/o coatto

Non utilizziamo lavoro minorile o coatto in nessuna delle nostre operazioni o stabilimenti in tutte le parti del mondo. Getinge rispetta le leggi applicabili e agli standard internazionali contro il lavoro minorile e coatto. Nessuno di noi può tollerare un trattamento inaccettabile dei lavoratori in tutte le nostre operazioni e nei nostri stabilimenti. Ciò significa tra l'altro che non permettiamo lo sfruttamento minorile, le punizioni fisiche, gli abusi o la servitù involontaria. Rispettiamo pienamente tutte le leggi applicabili per l'età minima lavorativa in modo da supportare l'effettiva abolizione del lavoro minorile a livello globale. I lavoratori con età minore ai 18 anni non devono svolgere lavori pericolosi.

### ● Compensi e pratiche di sviluppo

Getinge si impegna a eliminare le differenze di salari improprie e desidera ricompensare ogni dipendente in modo equo e in base alle prestazioni personali e al contributo dato all'azienda. Getinge si attiene a tutte le leggi applicabili sul salario orario comprese le direttive sul salario minimo, gli straordinari e il massimo di ore lavorative. Getinge inoltre offre ai dipendenti l'opportunità di partecipare ad attività di formazione in modo da acquisire competenze più elevate, svilupparsi all'interno dell'azienda e avanzare nella carriera.

### ● Libertà associativa

Getinge rispetta e riconosce il diritto sindacale dei dipendenti come anche il diritto di contrattazione e accordi collettivi. Getinge si impegna a mantenere una buona comunicazione con i sindacati coinvolgendoli dove possibile nelle procedure aziendali. Inoltre si impegna ad offrire una chiara comunicazione con ogni singolo dipendente attraverso le informazioni aziendali e le procedure di consultazione.

## Quali possono essere i comportamenti che si possono definire molesti?

- Scherzi e epiteti connessi alla razza, religione, origini etniche ecc.
- Atteggiamenti stuzzicanti che umiliano un'altra persona
- Flirt sgradevole o molestie sessuali
- Mostrare materiale inappropriato
- Bullismo
- Violenza o minaccia di violenza



## **Garantire la sicurezza sul posto di lavoro**

Ci impegniamo nel creare per tutti i nostri dipendenti condizioni di lavoro sicure e sane. Abbiamo la responsabilità di comprendere e seguire tutte le politiche e le procedure relative alla sicurezza come anche le regole e le leggi applicabili sia nell'azienda che in tutti i nostri stabilimenti. Nulla giustifica lavorare contro o ignorare i regolamenti per la sicurezza indipendentemente che essi siano contemplati nelle politiche aziendali Getinge, nelle regole o dalla legge.

Se si viene a conoscenza o si sospetta di condizioni lavorative non sicure o di aspetti concernenti la sicurezza, ti preghiamo di comunicare ciò immediatamente al tuo responsabile, al rappresentante delle Risorse Umane e/o al responsabile della sicurezza dell'impianto o al reparto legale Getinge.

## Uso di droga e alcol

Per garantire ai nostri dipendenti, fornitori e altri un ambiente lavorativo sicuro, sano e produttivo Getinge non ammette né droga né alcol sul posto di lavoro. Quindi non useremo mai alcol, droghe illegali, sostanze stupefacenti e medicinali in modo tale da inibire la nostra capacità di lavorare in modo sicuro e con successo per Getinge. In rare occasioni possiamo permettere l'assunzione di alcol in occasione di funzioni correlate al lavoro. Cioè feste vacanza o festeggiamenti in ufficio. I dipendenti sono comunque tenuti durante questi eventi ad assumere alcol con moderazione. Per ulteriori informazioni sulle politiche applicabili al tuo posto di lavoro riguardanti l'uso di droga e alcol ti preghiamo di contattare il rappresentante delle Risorse Umane.

## Violenza sul posto di lavoro

Non tolleriamo e non assumiamo alcun atteggiamento violento a rispetto della parte integrante contraddistinta dall'impegno di Getinge nel creare un ambiente lavorativo basato sui valori base come la collaborazione, la responsabilità e l'apertura mentale. In Getinge consideriamo 'violenza' ogni atto di intimidazione fisica, di minaccia di violenza e di violenza fisica. A rispetto delle leggi locali sono vietate le armi nelle aree dell'azienda, nei veicoli aziendali o nel condurre trattative commerciali, incontri correlati all'azienda o funzioni di vario genere. Se vieni a conoscenza o sospetta violenza o minacce sul posto di lavoro, ti preghiamo di comunicarlo immediatamente a chi di competenza. Se sei convinto che qualcuno sia in una situazione di pericolo, ti preghiamo di contattare gli addetti alla sicurezza dell'edificio e/o le autorità locali.

## Protezione della privacy dei dipendenti

Rispettiamo e proteggiamo la confidenzialità delle informazioni personali di tutti i possibili, attuali o ex dipendenti. Se il tuo lavoro comprende la gestione di tali informazioni ti preghiamo di:

- Conoscere bene e seguire tutti gli standard per l'accesso, l'uso, la trasmissione, la memorizzazione e l'eliminazione delle informazioni personali del dipendente.
- Limitare l'accesso a tali informazioni a persone autorizzate che dimostrano un legittimo bisogno aziendale.
- Se del caso abbiamo l'obbligo di illustrare in che modo Getinge desidera utilizzare le informazioni personali dei dipendenti. Inoltre siamo tenuti a rispettare le scelte individuali riguardanti la raccolta, l'uso e la divulgazione delle informazioni personali. Conserveremo o distruggeremo le informazioni personali in conformità alle politiche aziendali.

Se sei convinto che vi sia stato un accesso a delle informazioni confidenziali o che esse siano state divulgate, sia volutamente che inavvertitamente, ti preghiamo di contattare immediatamente l'organizzazione Ethics & Compliance. Nel caso non si rispetti questo regolamento, l'azienda avrà il diritto di multare e /o intraprendere azioni che prevedono sanzioni.

## Richiedere aiuto!

Getinge si riserva il diritto, sempre a rispetto delle pratiche e delle leggi locali, di sottoporre i richiedenti, i dipendenti attuali e i fornitori ad analisi per rilevare l'uso di droga, alcol o di farmaci con prescrizione medica.

Se tu o un altro dipendente avete problemi di abuso di sostanze stupefacenti Getinge mette a disposizione risorse che possono esservi d'aiuto. Per ottenere le informazioni di contatto relative al tuo posto di lavoro, ti preghiamo di andare al paragrafo Il mio lavoro nel sistema intranet di Getinge e contattare il rappresentante locale delle Risorse Umane.

## Cos'è l'Informazione Personale Identificabile (PII)?

L'Informazione Personale Identificabile è un'informazione che può essere utilizzata, da sola o assieme ad altre informazioni per identificare una particolare persona. Nel PII sono raggruppate informazioni quali il nome della persona in questione, l'indirizzo, l'indirizzo di posta elettronica, l'ID, l'ID governativo, la fotografia, la data di nascita o altre informazioni che servono per identificare la persona.

### RISORSE

#### 1. Risorse Interne

- a. Policy Diritti Umani & dei Diritti dei Lavoratori di Getinge
- b. Policy Pari Opportunità di Getinge
- c. Policy Diversità di Getinge
- d. Vedi Informativa sulla Privacy dei Dipendenti
- e. Vedi Codice di Condotta per Fornitori di Getinge

#### 2. Risorse Esterne

- a. Principi per i lavoratori UN Global Compact ([www.unglobalcompact.org](http://www.unglobalcompact.org))
- b. International Labour Organization (Organizzazione Internazionale per i Lavoratori/ILO) collegata alla diversità, l'inclusione; le molestie; la sicurezza ([www.ilo.org](http://www.ilo.org))





## PARAGRAFO 3:

# Fare la cosa giusta nel modo giusto per i nostri clienti e per i pazienti

Getinge, basandosi su una lunga esperienza e in stretta collaborazione con l'industria della sanità, sviluppa soluzioni innovative per migliorare la vita delle persone, oggi e in futuro, sempre in sintonia con il motto del nostro brand, Passion for Life. Il nostro impegno sbocca in soluzioni d'eccellenza che rendono unici i nostri prodotti, sistemi e servizi. Proponiamo prodotti perfetti e sicuri contraddistinti da un alto livello di efficienza clinica e ergonomica. Il nostro servizio per i clienti e i pazienti consiste nell'offrire soluzioni e servizi competenti, efficienti e che soddisfano le diverse esigenze. Inoltre assicuriamo una consegna affidabile di tali servizi e soluzioni. Lavoriamo al miglioramento grazie al feedback datoci dai clienti e dai pazienti. Inoltre incoraggiamo la cultura della qualità in modo da ottenere l'eccellenza.

### Sicurezza / qualità del prodotto

La qualità e la sicurezza del paziente sono alla base della nostra attività e sono il prerequisito per il nostro sviluppo futuro. Rispettiamo tutti i requisiti normativi internazionali, regionali e nazionali per il design, lo sviluppo, la produzione, il servizio e il supporto dei nostri prodotti. Ciò comprende il rispetto di tutti i requisiti normativi per la sicurezza e l'efficienza dei prodotti come anche la loro corretta etichettatura per tutto il ciclo di vita del prodotto stesso. Ogni dipendente di Getinge deve dimostrare questo impegno assumendosi la responsabilità della qualità delle nostre offerte.

### Sicurezza del cliente

Getinge si impegna a offrire soluzioni, prodotti e servizi sostenibili contraddistinti da grande valore, qualità e affidabilità. La sicurezza sia del prodotto che del paziente sono di primaria importanza. Getinge fa tutto il possibile per garantire in qualunque momento la sicurezza del paziente e del prodotto. Tutti i servizi e i prodotti di Getinge devono essere conformi con i requisiti normativi rilevanti e rispettare anche le pratiche di produzione e le politiche aziendali di Getinge.

### Supporto ai nostri prodotti

Tutti i dipendenti devono comportarsi come segue:

- Essere fieri del proprio lavoro e prestare attenzione ai dettagli indipendentemente dal compito che svolgono.
- Attenersi a tutte le politiche, le procedure e alle istruzioni per il lavoro fornite da Getinge.
- Ultimare la formazione richiesta in modo tempestivo.
- Intentare azioni appropriate in ogni situazione nella quale vi siano dubbi sulla qualità del prodotto, della soluzione o del servizio.
- Comunicare immediatamente potenziali reclami al prodotto al personale addetto alla qualità.
- Trovare modi per migliorare la qualità nell'ambito della propria posizione e dell'azienda.

### Comunicare potenziali problemi dei prodotti

È possibile riconoscere in diversi modi eventuali o potenziali problemi concernenti la qualità e la sicurezza dei prodotti Getinge. Ciò può avvenire durante la conversazione con un cliente, durante una telefonata, con una mail, su blog, su social media, per lettera o anche in un colloquio faccia a faccia con i clienti, i vicini, gli amici o in famiglia. Indipendentemente dalla fonte, è importante comunicare immediatamente l'informazione che i prodotti e i servizi Getinge possono essere non sicuri al personale responsabile per la Qualità nel paese o nella regione di pertinenza.

### **Cosa si intende con Informazioni Sanitarie del Paziente (PHI)?**

Come nel caso dell'Informazione Personale Identificabile le Informazioni Sanitarie del Paziente possono essere utilizzate, da sole o assieme ad altre informazioni per identificare una particolare persona. Nel PHI sono raggruppate informazioni quali il nome della persona in questione, l'indirizzo, l'indirizzo di posta elettronica, l'ID, l'ID governativo, la fotografia, la data di nascita o altre informazioni che servono per identificare la persona. Vi sono anche le informazioni sullo stato di salute, la prestazione dei servizi sanitari o il pagamento effettuato per tali servizi che possono essere ricondotti ad una particolare persona. Qui sono raggruppate anche tutte le informazioni riguardanti le condizioni di salute del paziente, i servizi correlati, i pagamenti, i diagrammi medici e le informazioni sulla copertura assicurativa.

### **Cosa si intende con parti terze?**

Le parti terze sono persone o entità o possibili individui ed entità e tutti i loro rappresentanti da cui acquistiamo o tramite cui vendiamo i nostri prodotti e i nostri servizi (come ad esempio i fornitori, i venditori, i distributori, gli agenti di commercio, i consulenti o le organizzazioni (non governative) o imprese di investimento).

Alcuni di noi soddisfano la necessità cruciale donando un supporto tecnico ai nostri prodotti in ambito clinico. Ciò significa anche formare gli addetti all'assistenza sanitaria nell'applicare e usare i nostri prodotti e interagendo con i pazienti in modo appropriato sotto la direzione e la supervisione dell'addetto all'assistenza sanitaria dei pazienti. In queste situazioni è importante ricordare che rappresenti l'azienda, non fai parte del personale sanitario e non sei un medico.

### **Promozione dei nostri prodotti<sup>2</sup>**

I nostri clienti e pazienti possono avere fiducia nella nostra credibilità perché siamo altamente professionali e proponiamo soluzioni in modo onesto e etico. Proponiamo e vendiamo i nostri prodotti con etichette approvate e assicuriamo che tutto il materiale e le comunicazioni di marketing siano accurate, veritiere e non fuorvianti. Tutto il materiale che offriamo deve essere verificato e approvato dai canali appropriati prima di essere distribuito. Ciò comprende non solo gli opuscoli, le schede tecniche o altro materiale promozionale. Ciò vale anche per documenti, presentazioni e ogni altro tipo di materiale prodotto per conto di Getinge.

Dobbiamo operare rispettando tutti i regolamenti e le leggi in modo da garantire di ottenere le approvazioni necessarie e le autorizzazioni alla commercializzazione dei nostri prodotti attraverso le agenzie regolatorie e gli organi competenti di ogni regione o paese in cui operiamo. Dobbiamo rispettare tutte i regolamenti per il marketing, la vendita e la promozione di questi prodotti in ogni paese in cui operiamo.

### **Privacy & sicurezza dei dati dei pazienti**

Siamo tenuti a proteggere la privacy delle informazioni sulla salute personale (PHI) con cui veniamo in contatto interfacciandoci con i pazienti, i clienti, i fornitori, gli appaltatori, i venditori e altri durante il nostro lavoro.

Getinge, in qualità di azienda medico-tecnologica, deve rispettare diverse leggi a livello mondiale riguardanti le informazioni sanitarie che possono variare da paese a paese. È necessario comprendere e attenersi a queste condizioni. La violazione della privacy sulle informazioni può portare a responsabilità penali e/o civili e/o a multe per non aver rispettato le leggi rilevanti. Se hai domande riguardanti le leggi sulla privacy delle informazioni sanitarie, ti preghiamo di contattare il reparto Ethics & Compliance di Getinge.

### **Rispetto delle informazioni ricevute da terzi**

In qualità di azienda leader nel mercato della sanità, Getinge deve collaborare con terzi in modo da mantenere o sviluppare la propria attività. Selezioniamo partner che condividono l'impegno di Getinge nell'ambito della qualità, dell'innovazione, del rapporto costi/benefici e della maggiore efficienza.

Ci adoperiamo per una comunicazione aperta con tutte le terze parti interessate. Di conseguenza potremmo venire a conoscenza di informazioni confidenziali riguardanti i venditori, i fornitori e altri partner. Siamo tenuti a proteggere tali informazioni e ad onorare gli impegni contrattuali. In parte ciò significa proteggere la responsabilità intellettuale delle terze parti, quali invenzioni e software, da divulgazione, furto, perdita e uso improprio. Altrettanto importante è assicurarsi che le terze parti con cui siamo in collaborazione e che abbiano accesso alle informazioni di Getinge e che le trattino in modo confidenziale.



### **Business intelligence**

Sebbene sia necessario essere a conoscenza degli sviluppi commerciali dei nostri concorrenti, è altrettanto importante rispettare la confidenzialità e la responsabilità delle loro informazioni. Quindi potremo solo usare metodi legali ed etici per raccogliere informazioni sui nostri concorrenti e clienti (attuali e potenziali). Potremo raccogliere informazioni di business intelligence da fonti di accesso pubblico come ad esempio siti web, articoli pubblicati, materiale promozionale e clienti che non devono rispettare gli obblighi imposti dalla confidenzialità. I partner, i consulenti e gli agenti di Getinge che lavorano per noi devono attenersi a queste linee guida.

Ti preghiamo di attenerti a queste linee guida nel raccogliere e/o nel distribuire informazioni riguardanti la concorrenza:

- Scegliere solo metodi appropriati per raccogliere e distribuire informazioni riguardanti la concorrenza.
- Quando si raccolgono informazioni non mentire e non snaturare la tua persona e non utilizzare mai mezzi impropri.
- Non assumere dipendenti con lo scopo di ottenere informazioni confidenziali e proprietarie di terze parti.
- Dopo aver ricevuto inavvertitamente e senza alcuna richiesta delle informazioni confidenziali di terze parti, ti preghiamo di rivolgerti all'ufficio Ethics & Compliance prima di mostrare o trasmettere ad altri tali informazioni, in modo da prendere provvedimenti per affrontare in modo corretto la situazione.
- Non ottenere mai informazioni confidenziali o proprietarie direttamente da un concorrente (per ulteriori informazioni fare riferimento alla Politica sulla Concorrenza di Getinge o vedere il paragrafo Equità nelle relazioni d'affari e concorrenza leale).

### **Cosa si intende con Prezzo di Mercato Equo (Fair Market Value/FMV)?**

Con FMV generalmente si intende il prezzo pagato per lo scambio di un oggetto o di un servizio da il venditore ed il compratore, senza tenere in considerazione le posizioni di entrambe le parti la possibilità di effettuare o influenzare rinvii, di offrire oggetti o servizi o generare un business con altre parti.

La tua organizzazione Ethics & Compliance considera una serie di fattori nel determinare il FMV quali le qualificazioni della persona, l'esperienza, la posizione geografica, il tipo di lavoro e altri fattori addizionali.

### **Interazioni con gli operatori sanitari**

Rispettiamo i rapporti che abbiamo costruito con i nostri clienti e pazienti. Dobbiamo inoltre rispettare il rapporto che esiste tra i pazienti e gli operatori sanitari (health care providers /HCPs). Gli operatori sanitari (HCPs) hanno un obbligo morale, etico e legale nel porre la cura del paziente prima dei propri interessi personali. Il nostro lavoro non deve mai compromettere l'integrità di tale rapporto. Getinge ottempera ai seguenti principi base riguardanti il lavoro all'interno dell'industria sanitaria e con gli operatori sanitari (HCPs) e i pazienti:

#### **● Benefici per il paziente**

Tutte le interazioni tra Getinge e gli operatori sanitari (HCPs) si devono basare sulle loro attività e sul bisogno dei loro pazienti chiaramente collegato all'attività di Getinge.

#### **● Trasparenza**

Tutte le forme di collaborazione tra Getinge e gli operatori sanitari (HCPs) devono essere alla luce del sole e trasparenti e in conformità ai principi/codici, regolamenti e leggi applicabili oltre che alle politiche di Getinge e alla buona prassi imprenditoriale.

#### **● Proporzionalità**

Gli obblighi soddisfatti da Getinge devono essere ragionevoli in relazione agli obblighi di altre parti. La remunerazione deve essere proporzionale, ragionevole e corrispondere al prezzo di mercato (FMV) per merci e servizi forniti.

#### **● Moderazione**

Tutti gli incontri e i tipi di collaborazione sponsorizzati o organizzati da Getinge non devono influenzare in modo errato, compromettere o essere percepiti con influsso improprio o mettere a rischio l'indipendenza degli operatori sanitari (HCP).

#### **● Documentazione**

Ogni tipo di accordo tra Getinge e gli operatori sanitari (o organizzazioni dei pazienti) deve essere documentato in modo da garantire trasparenza in tutti i rapporti con gli operatori sanitari (HCPs).

Perciò abbiamo il divieto di offrire qualcosa di valore ad un effettivo o potenziale cliente per influenzare la scelta dei nostri prodotti. Incentivi scorretti possono comprendere ma non sono solo limitati a pasti scorretti, intrattenimenti, viaggi, doni, prodotti o servizi gratis, onorari, riconoscimenti e borse di studio. Occasionalmente siamo in grado di fornire articoli didattici, pasti e altri oggetti di valore in conformità alle procedure e alle politiche aziendali.

Nell'interazione con gli operatori sanitari (HCPs) i nostri gruppi di vendita e marketing devono comprendere e seguire tutte le politiche aziendali applicabili. Inoltre Getinge aderisce ed è in conformità al Codice di Etica AdvaMed sull'Interazione con gli Addetti all'Assistenza Sanitaria (AdvaMed Code of Ethics on Interactions with Health Care Professionals/pubblicato il 1 luglio, 2009); al Codice di Etica AdvaMed sull'Interazione con gli Addetti all'Assistenza Sanitaria in Cina (AdvaMed Code of Ethics on Interactions with Health Care Professionals In China/pubblicato il 1 gennaio 2017); come anche al Codice di Etica Europeo MedTech sulla Pratica Imprenditoriale



(MedTech Europe Code of Ethical Business Practice/pubblicato il 2 dicembre, 2015), al Codice di Etica Abimed (Abimed Code of Ethics/pubblicato nel 2010) e ad altri principi e codici applicabili negli ambiti in cui Getinge opera.

Per i nostri stakeholder è di vitale importanza la conformità a queste regole come anche l'obiettivo di migliorare i risultati per i nostri pazienti. Le conseguenze risultanti dal mancato rispetto di ciò, può esporre a sostanziali multe civili e penali e anche risultare in responsabilità penale personale. Inoltre il mancato rispetto a queste regole può influenzare direttamente la nostra reputazione sul mercato, il nostro marchio come anche il nostro successo. Ti preghiamo di contattare il tuo responsabile o l'ufficio Ethics & Compliance nel caso che non sei sicuro se partecipare ad un pasto o ad altre attività siano del tutto corretto.

### Contratti e gare con enti pubblici

Getinge interagisce in modo sempre maggiore con ufficiali e dipendenti pubblici in tutto il mondo. In molti paesi queste interazioni sono disciplinate da regole ferree. Quando partecipiamo a bandi statali e contattiamo direttamente gli enti pubblici dobbiamo rispettare un quadro complesso di regole e lavorare a stretto contatto con l'Ufficio Legale. Il mancato adempimento a tali regole può portare alla perdita dei contratti ed a significanti responsabilità anche a livello penale.

Siamo tenuti a garantire come minimo che:

- tutte le presentazioni allo Stato quali proposte di progetto, offerte e rapporti siano completi, accurati e non fuorvianti;

- tutte le richieste di pagamento rispecchino in modo accurato il lavoro e non superino la cifra a cui Getinge ha diritto;
- espletiamo in buona fede tutte le richieste di revisioni e ispezioni pubbliche e
- comunichiamo immediatamente qualunque sospetto di violazione alle regole e alla legge, alle politiche aziendali e ai nostri obblighi contrattuali all'Ufficio Legale / Ethics & Compliance.

Vi sono diverse regole determinate non solo da dove l'interazione con lo Stato ha luogo ma anche da dove provengono i prodotti e i servizi. Gentilmente riesamina tutte le procedure e le politiche mondiali, regionali correlate al paese in cui avviene l'interazione e la vendita allo Stato e consulta l'Ufficio Legale o il reparto Ethics & Compliance per ulteriori disposizioni future.

#### RISORSE

##### 1. Risorse Interne

- a. Policy Qualità di Getinge
- b. Direttive Gestione Clienti
- c. Programmi educativi di supporto per terze parti
- d. Policy Gestione Viaggi & Spese di Getinge
- e. Revisione Legale Contratti e Autorità di Firma
- f. Policy Competitività di Getinge

##### 2. Risorse Esterne

- a. MedTech Europe Code of Ethical Business Practice (Dicembre 2015) (Codice di Condotta Etica sulle Pratiche Commerciali)
- b. AdvaMed Code of Ethics on Interactions with Health Care Professionals (Luglio 2009) (Codice Avanzato sulla Condotta Etica nell'Interazione con il Personale Medico)
- c. AdvaMed Code of Ethics on Interactions with Health Care Professionals in China (Luglio 2017) (Codice Avanzato sulla Condotta Etica nell'Interazione con il Personale Medico in Cina)
- d. Codice Etico Abimed (Dicembre 2010)



PARAGRAFO 4:

## Fare la cosa giusta nel modo giusto per i nostri soci e per la nostra azienda

Uno dei valori fondamentali di Getinge è la responsabilità. Per mantenere fede ai nostri obblighi, per sostenere la nostra crescita per raggiungere i nostri obiettivi dobbiamo comportarci come se l'azienda appartenesse ad ognuno di noi, quindi proteggere e trattare i beni come se ci appartenessero e mantenendo il successo a lungo termine di Getinge sempre presente. Prenderci la responsabilità delle nostre azioni, dimostrare integrità personale nel prendere le decisioni ci permette di **lavorare in modo corretto, facendo le cose giuste per i nostri shareholder e per la nostra azienda.**

## Conflitti di interesse

Siamo obbligati ad agire sempre nel migliore interesse di Getinge. Per mantenere integra la reputazione di Getinge dobbiamo essere sempre attenti che in ogni situazione non si vengano a creare conflitti di interesse, siano essi già esistenti o potenziali. Un 'conflitto di interessi' si viene a creare quando si ha una relazione personale, finanziaria o un altro tipo di interesse che possa interferire con l'obbligo di agire solamente nel miglior interesse di Getinge o quando si usa la propria posizione all'interno di Getinge per vantaggio personale.

Vi sono innumerevoli situazioni in cui un conflitto di interessi si possa venire a creare. Dobbiamo essere molto attenti nel condurre affari, trattative e contatti finanziari ed a non provocare situazioni in si possa dare l'impressione di essere influenzabili. Alcune situazioni comuni in cui un certo o potenziale conflitto di interessi si possa venire a creare sono le seguenti:

- Sei (o un membro della tua famiglia) un fornitore, cliente o concorrente di Getinge o anche dipendente di tale azienda.
- Hai (o un membro della tua famiglia) un sostanziale interesse finanziario, responsabilità o interesse professionale in un fornitore, venditore, cliente, concorrente, distributore o un'altra azienda con cui Getinge desidera entrare in affari.
- Hai un rapporto diretto o indiretto con (o può influenzare decisioni di assunzione) un membro della tua famiglia, o con qualcuno con cui ha un rapporto personale.
- Hai un lavoro esterno o altre attività con un'azienda o persone che competono con Getinge o hai rapporti di affari con Getinge o che influiscono sul tuo lavoro per Getinge.
- Accettare un dono, un pagamento, un favore da un partner commerciale.
- Offrire un dono, un pagamento, un favore ad un partner commerciale.
- Accettare un'opportunità commerciale per se stesso che però era prerogativa di Getinge.

## Comunicare i conflitti di interesse

Se ti dovessi trovare in una situazione in cui vi sia un effettivo o un potenziale conflitto di interessi, sarà necessario comunicarlo immediatamente al tuo responsabile, al responsabile locale delle Risorse Umane o direttamente al reparto Ethics & Compliance. Una volta divulgato il potenziale o effettivo conflitto di interessi, il personale competente di Getinge potrà analizzare in modo approfondito la situazione e valutarla in riferimento ai processi e alle politiche interne relative ai Conflitti di Interessi dichiarati dall'azienda. Getinge ti aiuterà a trovare una soluzione appropriata. Sei tenuto ad attenerti ad ogni azione correttiva richiesta dall'Azienda.

Se vieni a conoscenza di altri potenziali conflitti di interesse presso la Getinge, sarai tenuto a comunicarlo al tuo responsabile attraverso i canali appropriati. Gli amministratori delegati e i direttori sono tenuti a comunicare potenziali o effettivi conflitti direttamente al reparto legale di Getinge.

### Conflitto di interessi

Un '*conflitto di interessi*' si viene a creare quando le tue attività personali, sociali, finanziarie, civiche o caritative possono entrare in conflitto con gli interessi di Getinge e compromettere la tua obiettività. Ti facciamo presente che anche le attività di parenti e/o stretti collaboratori possono sfociare in un conflitto di interessi.

### Stai pensando di diventare membro di un consiglio di amministrazione esterno dove esiste un conflitto di interessi?

Prima di prendere un impegno, ti preghiamo di consultare il tuo responsabile o il reparto Ethics & Compliance.

### **Imparare a dire "No, grazie".**

Non è sempre facile rifiutare un dono o un offerta di intrattenimento, specialmente se ciò può offendere chi dona o danneggiare un rapporto d'affari. Se non sei sicuro su come comportarti in una particolare situazione, CHIEDI:

- Al tuo responsabile; o
- All'ufficio Risorse Umane; o
- Ethics & Compliance

### **Cosa si intende con parti terze?**

Le terze parti sono entità o possibili entità, compresi i loro rappresentanti, con cui abbiamo instaurato un rapporto d'affari.

### **Informazioni Confidenziali**

Con informazioni confidenziali si definiscono tutte le informazioni aziendali che non sono di pubblico dominio. Si può trattare di dati o proiezioni finanziarie, di attività di sviluppo commerciale, piani strategici, piani di design dei prodotti attuali o nuovi, elenchi dei clienti, termini, tassi di sconto o commissioni offerte a clienti o fornitori particolari; processi e tecniche di produzione e marketing, password o altre informazioni sulla sicurezza.

### **Omaggi e spese di rappresentanza**

Proprio quanto i doni e le cortesie possano pregiudicare l'integrità del nostro rapporto con i clienti, possono anche creare un conflitto di interessi reale o percepito come tale nell'ambito dei rapporti con terzi. Sebbene vi possano essere delle ragioni commerciali pertinenti per accettare cortesie commerciali, quali inviti per pasti o intrattenimenti, dobbiamo giudicare in modo sensato la situazione in modo da evitare qualunque conflitto di interesse reale o percepito come tale. Non dobbiamo sollecitare doni, intrattenimenti o svaghi per uso personale. Altresì non dovremmo mai offrire o fornire doni a clienti, fornitori, distributori, venditori o altre persone con cui siamo in affari e con cui vorremmo fare affari.

Come normale cortesia o a rispetto dei costumi locali vi possono essere alcune rare occasioni in cui sia legittimo accettare doni di poco valore e che non possono essere considerati di lusso (ad es. penne, tazze, inviti a pasto ecc.) o che possano in qualche modo influenzare le decisioni commerciali. In caso di dubbio è consigliato interfacciarsi con il proprio responsabile, con l'ufficio Risorse Umane o con quello di Ethics & Compliance.

### **Rapporti con le terze parti**

Confidiamo che i nostri fornitori e terze parti forniscano prodotti e servizi di qualità sia alla nostra azienda che ai nostri clienti. È di basilare importanza che i nostri fornitori e terzi con cui siamo in affari condividano il nostro impegno nel condurre l'attività commerciale con integrità professionale e a rispetto delle regole e leggi applicabili. Nel trattare con fornitori, concorrenti, consulenti, distributori, agenti o terzi ti preghiamo di attenersi a quanto segue:

- Stabilire una concorrenza leale e aperta.
- Non sollecitare terzi ad intraprendere azioni illegali o scorrette. Non possiamo chiedere a terzi di compiere azioni che noi stessi non possiamo fare.
- Analizzare ogni effettivo o potenziale conflitto di interessi che possa nascere dall'impegno con particolari parti terze.
- Selezionare terzi qualificati contraddistinti da una reputazione di qualità ed integrità professionale.
- Assicurarci che tutti gli accordi con terzi siano a rispetto delle procedure e delle politiche applicabili di Getinge.

### **Tutela dei beni aziendali e uso delle tecnologie**

Lavoriamo in molti luoghi. Che possono essere anche uffici, magazzini, impianti di produzione, ospedali, altre strutture mediche, in remoto o casa propria. L'attrezzatura<sup>3</sup> che viene utilizzata per eseguire il proprio lavoro deve essere esclusivamente usata per scopi prettamente aziendali. Ognuno di noi ha l'obbligo di proteggere questi beni da furto, perdita, uso improprio e spechi.

Vi sono situazioni in cui è permesso usare l'attrezzatura dell'azienda a scopo personale (ad es. il computer e il cellulare). Questo uso è permesso fin tanto che sia a rispetto della legge, minimo, non interferisca con le prestazioni lavorative, che non sfoci in un conflitto di interessi effettivo o percepito come tale e che porti a perdite per Getinge. Per ulteriori informazioni riguardanti l'accesso alle risorse tecnologiche dell'azienda quali l'intranet aziendale e gli indirizzi di posta elettronica, ti preghiamo di fare riferimento alla Policy Utilizzo Accettabile per gli Utenti Finali.





### **A. Informazioni Confidenziali**

Lo scambio aperto di informazioni aziendali è critico per il successo dell'organizzazione stessa. Le informazioni relative alle nostre attività commerciali sono spesso critiche e cruciali per mantenere un vantaggio competitivo. La divulgazione di informazioni confidenziali al di fuori di Getinge può danneggiare gravemente gli interessi dell'Azienda. Quindi ognuno di noi deve agire in modo da proteggere le informazioni della nostra Azienda. Dobbiamo:

- Assicurarci che le conversazioni non vengano ascoltate casualmente
- Proteggere documenti sensibili; e
- Tutelare i dispositivi palmari mobili e i laptop da furto e perdita e non lasciarli mai incustoditi.

Se sei venuto a conoscenza o sospetti che siano state divulgate informazioni confidenziali (sia volontariamente che involontariamente), ti preghiamo di contattare il tuo responsabile, l'ufficiale della Privacy e della Sicurezza di Getinge non appena sei venuto al corrente di una tale situazione.

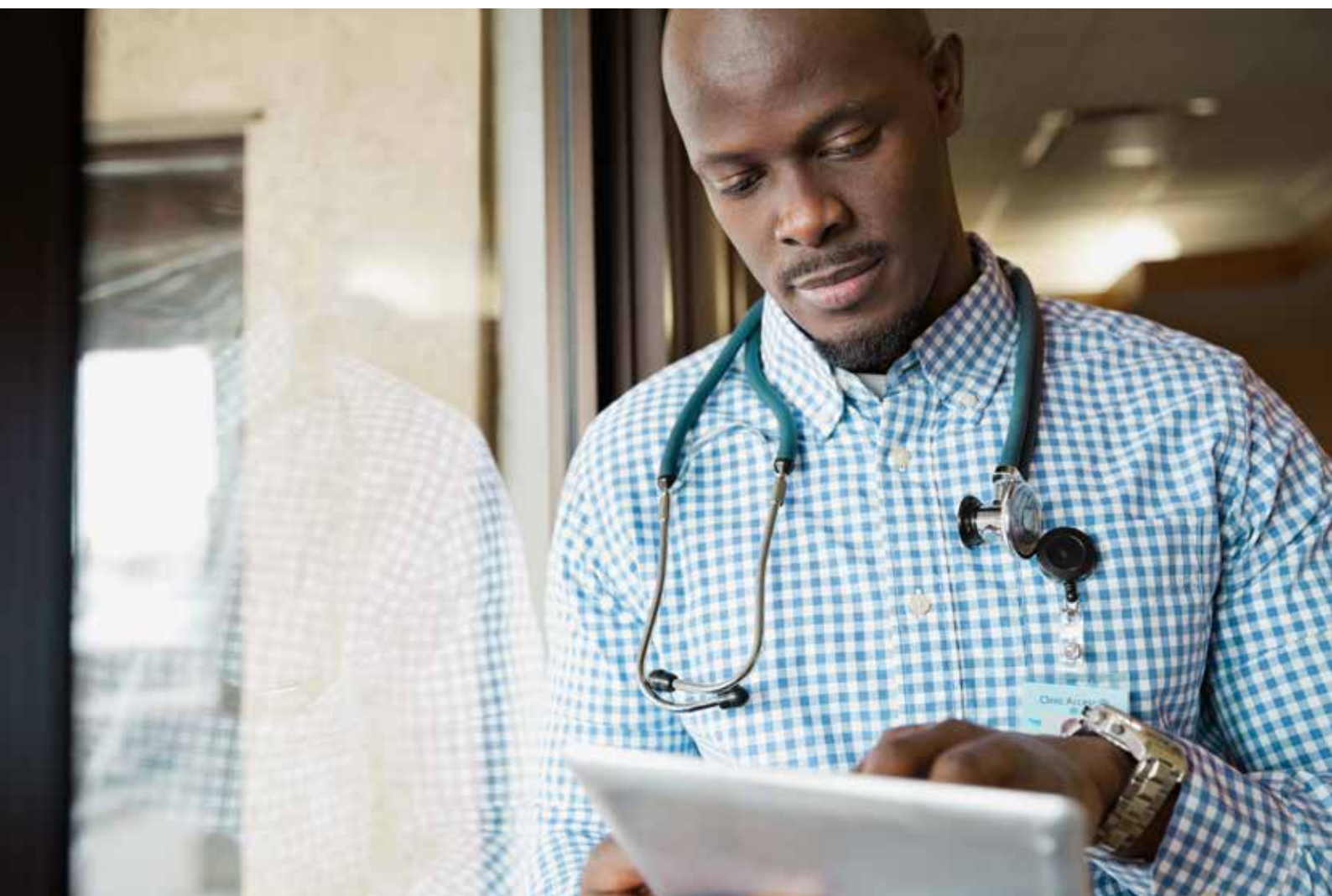
### **B. Proprietà Intellettuale**

La responsabilità intellettuale di Getinge è uno dei beni più importanti. Proteggiamo la proprietà intellettuale della nostra Azienda ottenendo brevetti, marchi o protezione dei segreti commerciali e prendendo le adeguate misure per prevenire eventuali divulgazioni inappropriate o l'uso e la perdita di tali informazioni. Proteggiamo fortemente i nostri diritti e ci operiamo dove necessario per proteggerli. Per ulteriori informazioni riguardanti i nostri obblighi, ti preghiamo di vedere la Policy Proprietà Intellettuale del Gruppo Getinge. Gestione dei Diritti Brevetuali o contattare il Reparto Legale di Getinge. Se desideri instaurare un dialogo con terzi e in questo ambito si ricevono o si ottengono informazioni confidenziali e/o riguardanti la responsabilità intellettuale, ti preghiamo di contattare l'ufficio Legale di Getinge in modo da ottenere la protezione legale necessaria prima di divulgare o ricevere tali informazioni per mezzo di un Accordo di non Divulgazione (Non-Disclosure Agreement/NDA) o tramite altro tipo di documentazione.<sup>4</sup>

### **Proprietà Intellettuale**

Con responsabilità intellettuale comunemente si intendono i brevetti, i marchi e i diritti d'autore ma questa categoria comprende anche i segreti industriali, i nomi commerciali, il know-how della produzione, le foto, i video, i nomi individuali e somiglianze e altre responsabilità non tangibili e commerciali.

<sup>4</sup>. Vi sono situazioni in cui firmare un NDA può avere un influsso negativo o danneggiare Getinge. In tali casi devi consultarti con il rappresentante legale di Getinge prima della firma.



### **Gestione accurata dei libri contabili e delle registrazioni**

Gli shareholder di Getinge dipendono dalla nostra onestà e dalla nostra integrità, in modo particolare nell'analizzare le prestazioni finanziarie e la forza della nostra Azienda. Il nostro compito principale è quello di comunicare informazioni accurate, complete e comprensibili sulle attività commerciali, sui guadagni e sulle condizioni finanziarie della nostra Azienda. Getinge si impegna a fornire informazioni accurate, in tempo reale e in modo trasparente sulle attività aziendali, sulle prestazioni e sulla situazione finanziari sempre in conformità ai regolamenti del mercato della Borsa. I documenti contabili di Getinge presenteranno un quadro veritiero e corretto delle prestazioni finanziarie aziendali in conformità ai Principi Contabili Internazionali (International Financial Reporting Standards /IFRS).

È essenziale che ognuno presso la Getinge lavori per garantire la comunicazione celere, accurata e onesta delle informazioni commerciali. Il personale di gestione e gli ufficiali finanziari preposti alla preparazione e alla comunicazione dei dati di divulgazione pubblici devono comprendere e attenersi ai principi di divulgazione pubblica di Getinge.

Per ulteriori informazioni su questo tema, ti preghiamo di andare alla Policy Interna e della Comunicazione di Getinge.

### **Gestione delle registrazioni**

Ognuno di noi è responsabile per l'accuratezza delle registrazioni da noi create e mantenute. Non dobbiamo mai volontariamente creare o partecipare alla registrazione di informazioni incomplete, fuorvianti, inaccurate sulla tempistica di un particolare evento o transazione. Operando in tal modo può venire considerata frode e può esporre sia la tua persona che Getinge a sanzioni legali.

Dobbiamo anche attenerci a tutte le procedure e alle politiche aziendali applicabili riguardanti il mantenimento di accurate registrazioni scritte. Ciò comprende ma non è solo limitato a:

- Produzione e registrazioni di sistemi di qualità per facilitare le ispezioni, la revisione e l'ispezione dei nostri prodotti.
- Informazioni sulla vendita e la distribuzione per creare relazioni finanziarie e proiezioni accurate.

#### **A. Riferimenti legali**

È importante prestare particolare cura nel conservare tutti i documenti relativi ad indagini, cause, revisioni, indagini attuali o imminenti riguardanti la nostra Azienda consistenti con le leggi applicabili sulla privacy. Ciò significa che in nessun caso

dobbiamo nascondere, modificare o distruggere documenti o registrazioni riferite a tali indagini consistenti alle leggi applicabili sulla privacy. Intraprendere tali attività potrà esporre sia la tua persona che l'Azienda a responsabilità penale.

## **Risposte agli investitori e alle richieste dei media**

Le informazioni e una comunicazione effettiva sono di vitale importanza per il successo di Getinge. La Policy Comunicazione di Getinge offre una piattaforma comune e una guida pratica per garantire una comunicazione accurata, in linea e a rispetto di tutti i regolamenti e le leggi applicabili. Ciò è importante per proteggere e valorizzare l'immagine della nostra azienda e delle attività commerciali in modo continuo e consistente. Per garantire la più assoluta sintonia tra i dipendenti è proibito instaurare la comunicazione con stampa, investitori e gruppi di interesse pubblico per conto di Getinge, eccezion fatta se si è autorizzati dalle clausole della Policy Comunicazione di Getinge.

Se dovessi ricevere delle richieste di informazioni, ti preghiamo di seguire quanto segue:

### **A. Per tutti i media e per le richieste in generale**

Se ricevi una richiesta di informazioni su Getinge da parte dei media o da membri di una grande comunità, dovrai indirizzarli al reparto Comunicazione Aziendale di Getinge.

### **B. Per tutte le richieste relative alle Finanze**

Se ricevi una richiesta di informazioni su Getinge da parte di un'agenzia, compresi gli investitori e gli analisti finanziari, ti preghiamo di contattare immediatamente il Direttore Finanziario (Chief Financial Officer/ CFO) o il responsabile dell'Investor Relation.

## **Insider trading**

Possiamo venire a conoscenza di materiale d'informazione non pubblico riguardante sia la nostra Azienda che altre aziende con cui siamo in affari. È assolutamente proibito di impegnarsi o di essere coinvolti in attività di insider trading o altre attività di trading o divulgare informazioni interne ad altri come proibito dalla legge. Ogni violazione alle leggi di insider trading è un crimine grave e può esporre a responsabilità criminale e danneggiare di conseguenza la reputazione di Getinge. Getinge ha inoltre sviluppato una Policy Interna applicabile a tutti i dipendenti aziendali e agli imprenditori iscritti come persone interne nel registro interno tenuto dalla Autorità di Supervisione Finanziaria Svedese. Questa policy contiene requisiti aggiuntivi relativi a tutte le persone interessate.

Per ulteriori informazioni, ti preghiamo di vedere la Policy Interna e le Linee Guida di Getinge.

## **Social media**

I social media sono un canale interessante per interagire con i clienti, i dipendenti attuali e futuri e con tutto il mondo. Vi sono una varietà di strumenti quali blog, social network online e chat. In ogni caso non è permesso utilizzare i social media per comunicare per conto di Getinge, condurre affari per Getinge o rispondere a richieste di informazioni a scopo commerciale se non si è in possesso dell'autorizzazione di comunicare per conto dell'Azienda. Inoltre nel momento in cui si utilizzano i social media a solo scopo personale, è vietato condividere informazioni confidenziali o dare l'impressione che si stia comunicando per conto di Getinge.

## **Cosa viene considerata un'informazione interna?**

Una informazione interna è un'informazione di natura precisa che non è stata resa di dominio pubblico e che riguarda direttamente o indirettamente un'emittente o uno strumento finanziario. Se tale informazione viene resa di dominio pubblico avrà probabilmente un impatto significativo sui prezzi di tali strumenti finanziari o sui prezzi di strumenti finanziari derivati correlati.

### **RISORSE**

#### **1. Risorse Interne**

- a. Policy Conflitto di Interessi di Getinge
- b. Policy Comunicazione di Getinge
- c. Policy Utilizzo Accettabile per l'Utente Finale
- d. Policy Interna e Linee Guida di Getinge.
- e. Policy Piattaforma Digitale di Comunicazione di Getinge



PARAGRAFO 5:

## Il nostro rapporto con gli Enti Regolatori

Getinge opera nell'industria medica altamente tecnologia e regolamentata in tutto il mondo e deve rispettare regole e leggi sempre più complesse. Le leggi e le regole governative istituite per proteggere la salute pubblica garantiscono ai pazienti di ricevere prodotti sicuri ed effettivi mantenendo allo stesso tempo l'integrità del mercato. Per mantenere la nostra reputazione invariata e per dimostrare i nostri valori base quali Passione, Collaborazione, Apertura mentale, Eccellenza e Proprietà dobbiamo sempre operare in modo eticamente corretto durante ogni tipo di interazione con gli enti regolatori dello Stato.

## Normative e regolamenti in ambito medicale

Osserviamo tutti i regolamenti e le leggi per la sanità durante lo sviluppo, la produzione, la promozione, la vendita e la distribuzione dei nostri prodotti. Abbiamo sviluppato procedure e politiche interne per garantire il raggiungimento e il superamento dei requisiti legali e siamo tenuti a mantenervi fede. Inoltre vi sono diversi principi industriali quali il Codice di Etica Europeo per la Praica Imprenditoriale (MedTech Europe Code of Ethical Business Practice) e il Codice di Etica AdvaMed sull'Interazione con il Personale Medico (AdvaMed Code of Ethics on Interactions with Health Care Professionals) a cui Getinge si attiene. Queste aree della legge comprendono:

### ● **La Legge sui Dispositivi Medici<sup>5</sup>:**

Rispettiamo tutte le leggi applicabili, le regole e le politiche aziendali per quanto riguarda il design e lo sviluppo, l'approvazione e la registrazione e la promozione e la distribuzione dei nostri prodotti. Le leggi variano di paese in paese e dobbiamo comprendere e attenerci alle leggi di ogni singolo paese in cui operiamo. Inoltre siamo tenuti a registrare e documentare le nostre attività in modo da dimostrare alle agenzie statali che regolano i dispositivi medici, come la United States Food and Drug Administration (Agenzia Americana per i Medicinali e l'Alimentazione) che abbiamo sistemi di qualità idonei e controlli operativi per garantire la sicurezza, la produzione e la distribuzione effettiva dei nostri prodotti.

### ● **Vendita, Rimborsi e Fatturazione:**

Vendiamo i nostri prodotti basati sulla loro qualità efficace, sulla loro sicurezza e sul loro prezzo e non in concordanza con rapporti finanziari non appropriati, doni o intrattenimenti di addetti all'assistenza sanitaria (HPCS) o dei pazienti. Non elargiamo nulla di valore per invogliare gli addetti all'assistenza sanitaria (HCP) ad usare o raccomandare i nostri prodotti. Allo stesso modo non presentiamo e non richiediamo la presentazione di dichiarazioni abusive per rimborsi sanitari allo Stato (vedi box informativo di lato).

### ● **Leggi sulla Trasparenza:**

comunichiamo in tutti i luoghi in cui operiamo certe transazioni di denaro (TOV) a medici e altri addetti all'assistenza medica o a organizzazioni come dettato dalle leggi e dalle regole sulla trasparenza.

### ● **Persone non "idonee"**

Non assumiamo e non lavoriamo con persone che hanno commesso atti di frode o altri atti illeciti nei confronti dei programmi di assistenza sanitaria governativi. Negli Stati Uniti le persone che hanno effettuato tali atti possono essere inseriti nell'elenco di espulsione che gli interdicono e di conseguenza anche le aziende in cui lavorano e con cui lo Stato fa affari. Ogni dipendente negli Stati Uniti che è a conoscenza, diverrà una persona non idonea ed è tenuto a comunicarlo immediatamente al reparto Ethics & Compliance.

### **Quali leggi sono valide per le Vendite e il Rimborso?**

I pagatori governativi sono parte integrante del servizio sanitario in tutto il mondo. In questo ambito vi sono leggi globali che proibiscono elargire incentivi o l'acquisto o la presentazione di dichiarazioni false per questi prodotti e queste terapie come nella speciale legge statunitense U.S. Anti-Kickback Statute and False Claims Act. Vi sono leggi e principi simili anche in altri paesi.

### **Definizione di corruzione**

L'offerta e l'accettazione di ogni tipo di pagamento, bustarella, dono, prestito, compenso, servizio di assunzione, favori o ogni tipo di altro vantaggio per o da una persona come incentivo per eseguire un'attività in modo scorretto o nell'astenersi dall'eseguire una particolare attività o influenzare eccessivamente una decisione o di agire in modo disonesto o scorretto in relazione al suo superiore o datore di lavoro. Una tangente deve essere necessariamente in forma di denaro.

### **Pubblici ufficiali**

Nel gruppo dei pubblici ufficiali vi possono essere ufficiali e dipendenti di un ufficio pubblico o di un'agenzia, di un partito politico, di una azienda di proprietà/controllata dallo stato o un'entità (quale un ospedale pubblico, un'università pubblica o un'organizzazione di media di responsabilità dello stato) oppure un'organizzazione internazionale pubblica come l'Organizzazione Mondiale della Sanità o le Nazioni Unite o ogni candidato per un ufficio politico indipendentemente dal titolo, livello di anzianità o dalla persona.

## **Concussione e corruzione**

La corruzione pregiudica la nostra integrità e la nostra reputazione. Inoltre ha un significativo impatto negativo sui valori delle nostre operazioni commerciali e il successo a lungo termine. Tutti i paesi nei quali operiamo hanno leggi che proibiscono alle aziende e alle singole persone di praticare attività di corruzione o pagare tangenti per influenzare le decisioni commerciali. Rispettiamo queste leggi e operiamo solo in attività commerciali in cui possiamo concorrere in modo onesto e in modo corretto sulla qualità ed il prezzo delle nostre offerte. Sono assolutamente proibiti tutti i tentativi per influenzare in modo scorretto le decisioni o per ottenere un trattamento preferenziale.

Per ulteriori informazioni vedi la Policy Anti Corruzione di Getinge che viene applicata a tutti i dipendenti ed ai membri del consiglio di amministrazione. Inoltre Getinge pretende che tutti i rappresentanti commerciali, compresi gli agenti, i distributori, i consulenti, i partner nei servizi, i fornitori e altri imprenditori o intermediari che rappresentano Getinge di agire in conformità a tutti gli aspetti rilevanti della nostra Policy Anti-Corruzione.

### **A. Tangenti**

Esercitiamo la nostra attività in modo responsabile, etico e privo di qualunque tipo di corruzione indipendentemente dalle pratiche e dai costumi locali. Non prendiamo decisioni commerciali sulla base di benefici personali dati o offertici. Allo stesso modo non offriremo mai e in nessun caso una tangente per ricevere un vantaggio per chiunque lavori per nostro conto.

### **B. Terze Parti**

Non possiamo chiedere a terzi di compiere azioni che noi stessi non possiamo fare. È ancora possibile essere considerati responsabili della violazione delle leggi anti-corruzione anche nel caso non si fosse stati a conoscenza ma si sarebbe dovuti essere stati a conoscenza che un agente, un distributore o una terza parte operante per nostro conto abbia effettuato un pagamento illegale ad una persona come ad esempio un ufficiale governativo.

Dobbiamo sottoporre a controlli e esercitare correttamente la diligenza dovuta nei confronti di terze parti con cui abbiamo rapporti d'affari. Se dovessi sospettare che una terza parte stia effettuando pagamenti illeciti, ti preghiamo di comunicare immediatamente il fatto al tuo responsabile o al reparto Ethics & Compliance.

Le conseguenze derivanti dalla mancata osservanza delle leggi anti-corruzione come riportate nella Legge contro la Corruzione nel Regno Unito (UK Bribery Act), nella Legge Brasiliana per le Aziende Pulite (Brazil Clean Companies Act) e la Legge sulle Pratiche di Corruzione di Funzionari Stranieri degli Stati Uniti (U.S. Foreign Corrupt Practices Act) possono essere molto gravi. Il pagamento di tangenti da parte nostra e per nostro conto può portare all'esposizione a responsabilità penali e civili compresa la reclusione. Inoltre ciò che può portare all'esposizione a responsabilità penali e civili in un paese può essere valido solo lì e non in altri paesi.

### **C. Doni a Ufficiali Pubblici**

Uno dei valori base di Getinge è l'apertura mentale e siamo molto fieri delle nostre pratiche aziendali oneste e trasparenti. Avere contatti commerciali con lo Stato e pubblici ufficiali necessitano il rispetto di ulteriori regole e un controllo maggiore. Quindi è necessario evitare ogni tipo di dono verso un ufficiale governativo o ai dipendenti di



imprese statali. Vi sono principi per elargire doni nominali e intrattenimenti che variano da paese a paese e anche da regione a regione nello stesso paese. Sei responsabile nell'essere a conoscenza e di rispettare i limiti monetari locali, la legge, i regolamenti, le politiche aziendali applicabili e i principi industriali per quanto riguarda la possibilità donare cose di poco valore (ad es. pasti, doni di piccola entità ecc.) Nel caso avessi ancora domane o non fossi sicuro su come comportarti in una determinata situazione, ti preghiamo di contattare l'Ufficio Legale locale o il rappresentante del reparto Conformità oppure metti in contatto con il reparto Etiche Globali & Conformità per avere una guida prima di intraprendere qualunque attività.

Per ulteriori informazioni vedi gentilmente anche la nostra Policy Conformità Anti-Corruzione.

### **Conformità alle regole del commercio internazionale**

Getinge è un'azienda che opera a livello globale e deve rispettare il complesso di leggi e regolamenti che disciplinano l'importazione e l'esportazione dei prodotti (ad es. dispositivi, software, servizi o tecnologia). I responsabili per la spedizione e il trasferimento dei prodotti da un paese all'altro, o coloro che lavorano per terzi e effettuano questo servizio per nostro conto, devono essere consapevoli, comprendere e rispettare tutte le politiche aziendali rilevanti riguardanti il commercio internazionale. Vi sono tre aree principali dove rispettare la conformità di commercio.

#### **● Controlli delle esportazioni**

I controlli sulle esportazioni si riferiscono alle leggi e ai regolamenti imposti dai paesi (in genere per rispettare gli obiettivi del Ministero degli Esteri, della sicurezza nazionale e dei diritti umani) che limitano i rapporti con i paesi, persone, entità e

governi destinatari. Un numero di paesi limita l'esportazione di un particolare tipo di tecnologia e informazioni privi di un determinato tipo di licenza, indipendentemente dalla destinazione prevista per tali tecnologie ed informazioni. Dobbiamo garantire che rispettiamo le procedure e le leggi appropriate per comprendere se tali esportazioni sono permesse o se vi è la necessità di ulteriori licenze prima della spedizione stessa.

#### **● Sanzioni**

Le sanzioni sono di natura penale imposte da un paese su un altro paese o più nazioni. Le sanzioni possono essere imposte unilateralmente da un paese su un altro o essere imposte unilateralmente da uno o più paesi su diverso numero di paesi. Getinge deve garantire che non le venga proibita la spedizione di prodotti e tecnologie a certi paesi o persone. Dobbiamo garantire che rispettiamo le procedure e le leggi appropriate per comprendere se tali esportazioni sono permesse o se vi è la necessità di ulteriori licenze prima della spedizione stessa.

#### **● Boicottaggi**

Alcuni paesi richiedono i venditori di boicottare i contatti d'affari con un particolare paese, azienda o persona. Le leggi anti-boicottaggio possono essere complesse. Nel caso in cui ricevi una richiesta di cooperare in boicottaggio proibito, ti preghiamo di contattare immediatamente l'Ufficio Legale di Getinge. Per domande riguardanti le leggi commerciali o le procedure e le politiche di Getinge riguardanti la conformità commerciale vedere gentilmente la Policy Conformità dei Controlli sull'Esportazione o contatta l'Ufficio Legale, il reparto Ethics & Compliance o Affari Regolatori.

### Associazioni di commercio

Assicurati di aver compreso chiaramente le regole per l'impegno e il rapporto con i concorrenti. Se qualcuno dovesse iniziare a divulgare informazioni commerciali confidenziali (ad es. sui prezzi, i mercati, i piani commerciali futuri), ricordati per CHI lavori e se necessario allontanati.

### Correttezza e concorrenza leale

Getinge sostiene fortemente una concorrenza energica e leale. Il nostro successo si basa sulla qualità dei prodotti e delle persone, mai su pratiche commerciali scorrette. Getinge compete vigorosamente per le opportunità commerciali ma in modo corretto e in conformità con le leggi sulla concorrenza e antitrust. Tali legislazioni generalmente proibiscono accordi o intese tra concorrenti perché possono limitare la concorrenza, compreso il controllo dei prezzi, l'assegnazione di clienti e mercati geografici, gare d'appalto o l'abuso di una posizione dominante. Certamente è perfettamente accettabile raccogliere business intelligence tramite fonti pubbliche disponibili. In ogni caso non verrà tollerato alcun tipo di comportamento che pregiudica, limita o distorce una concorrenza libera e aperta quali:

#### Comportamenti proibiti:

##### ● Collusione con i concorrenti

Proporre o pattuire un accordo o un'intesa - sia essa espressa o implicita, scritta o orale - con un concorrente riguardante questioni sensibili quali i prezzi, le gare di appalto, i termini e le condizioni ecc.

##### ● Informazioni condivise

È proibito condividere informazioni commerciali e di mercato con concorrenti per quanto riguarda i prezzi, i termini e le condizioni di vendita, e neanche coordinare le nostre attività con i concorrenti.

##### ● Limitare la clientela e i fornitori

Dobbiamo consultare e richiede l'approvazione del nostro Ufficio Legale prima di stipulare un accordo con un cliente in cui si vieta al cliente stesso di acquistare prodotti di altri concorrenti. Dobbiamo consultare e richiede l'approvazione del nostro Ufficio Legale prima di stipulare un accordo con un venditore che potrebbe porre delle restrizioni nel fornire uno dei nostri concorrenti.

Per ulteriori indicazioni vedi gentilmente la Policy Concorrenza di Getinge o contattare l'Ufficio Legale o il reparto Ethics and Compliance.

### Controlli, inchieste e indagini degli enti pubblici

Cooperiamo e rispettiamo le investigazioni governative e le richieste di informazioni, sempre proteggendo allo stesso tempo i diritti legali dell'Azienda e dei suoi dipendenti. In qualità di azienda di prodotti sanitari operante a livello globale siamo soggetti da numero di agenzie e personale governativo a ispezioni regolari dei nostri impianti come anche alle richieste di informazioni riguardanti le nostre attività commerciali. Abbiamo sviluppato delle politiche per gestire le richieste e le ispezioni. Prima accettare qualunque richiesta di colloquio, rispondere a domande, di produrre documentazione o di discutere di questioni correlate alla conformità, ti preghiamo di consultare le policy rilevanti.

Utilizza gentilmente la seguente tabella per informazioni su chi contattare per ulteriori informazioni nella gestione delle diverse richieste e ispezioni.

#### RISORSE

##### 1. Risorse Interne

- a. Policy Conflitto di Interessi di Getinge
- b. Policy Comunicazione di Getinge
- c. Policy Interna e Linee Guida di Getinge.
- d. Policy Investigazioni di Getinge
- e. Policy Competitività di Getinge





<b>TIPOLOGIE DI REVISIONI, INCHIESTE E INVESTIGAZIONI</b>	Produzione o Ispezione degli Impianti di Servizio o Richieste	Causa, citazione a giudizio, mandato di perquisizione o richiesta di produrre i documenti	Richieste di colloquio <sup>6</sup>
<b>CHI CONTATTARE:</b>	Contatta il tuo rappresentante locale della Qualità e della Gestione della Conformità Regulatoria	Contatta l'Ufficio Legale di Getinge	Contatta l'Ufficio Legale e della Comunicazione & Gestione Marchi di Getinge

6. Nel caso che un agente pubblico tentasse di parlare con te dell'attività commerciale di Getinge è preferibile ma NON necessario contattare l'Ufficio Legale PRIMA di parlare con l'agente stesso. In questo modo Getinge avrà la possibilità di proteggere le informazioni confidenziali ed esercitare i privilegi legali che possa avere. In ogni caso sei legittimato, e Getinge non può prevenire ciò, a parlare con l'agente prima o a decidere di rifiutarsi di parlare con l'agente sempre che lo desideri. Indipendentemente dal fatto che decidi di parlare o meno con l'agente, ti preghiamo di contattare l'Ufficio Legale il prima possibile per comunicare tale contatto.



#### PARAGRAFO 6:

## Fare la cosa giusta nel modo giusto per il nostro pianeta

Il nostro rapporto con la comunità a livello mondiale viene mantenuto dal nostro impegno per i diritti umani, del lavoro, dell'ambiente e anti-corrruzione messi in evidenza dall'adozione precoce e del supporto del Patto Mondiale delle Nazioni Unite e i dieci principi che trattano queste questioni. Aspiriamo ad essere dei buoni cittadini d'impresa a livello mondiale riconoscendo la nostra responsabilità sociale a livello locale nei mercai in cui la nostra azienda opera.

## Sostenibilità

In qualità di fornitore a livello mondiale di tecnologie medicali Getinge ricopre una posizione che permette all'azienda di apportare un contributo significativo per migliorare la nostra società. Getinge agisce sempre in modo responsabile nel supportare la salute umana come anche la società in generale. La Passion for Life che contraddistingue Getinge si basa sul genuino interesse per la salute della gente e il loro benessere. Miglioriamo la vita quotidiana delle persone, oggi e nel futuro, grazie alle esperienze di prima mano e alla stretta collaborazione con gli esperti clinici, gli addetti all'assistenza sanitaria e agli specialisti in tecnologia medicale.

Per realizzare la nostra visione di divenire la più importante azienda medtech a livello mondiale abbracciamo le responsabilità sociali e nei confronti dell'ambiente integrando la sostenibilità nella nostra strategia commerciale a lungo raggio.

Getinge ha fondato un'organizzazione sulla Sostenibilità per rendere maggiormente efficienti i nostri sforzi per la sostenibilità e per focalizzare l'impegno dei dipendenti. L'organizzazione sulla sostenibilità definisce e inoltre sviluppa parametri per la sostenibilità e il nostro metodo per comunicarli. Getinge comunica i progressi fatti nell'ambito della sostenibilità nella Relazione Annuale e la momento sta lavorando per sviluppare un Report sulla Sostenibilità che fornisce informazioni basate sull'Iniziativa di Relazione a Livello Globale (GRI) sui Principi di Comunicazione della Sostenibilità per dimostrare ulteriormente l'impegno verso uno sviluppo positivo per l'ambiente.

### Sostenibilità ambientale

Il nostro scopo ambientale e quello di contribuire ad una società sostenibile. Ci impegniamo ad ottimizzare l'uso dell'energia e delle risorse umane, minimizzando le nostre emissioni nell'aria e riducendo l'impatto ambientale con una migliore gestione degli rifiuti. Ci aspettiamo che tutti i dipendenti si comportino in conformità alle nostre procedure e politica.

- Abbiamo un comportamento in conformità alle regole e alle leggi a rispetto dell'ambiente.
- E che gli aspetti dell'ambiente siano parte integrante di tutte le loro attività.

A livello aziendale ci aspettiamo che tutte le unità di produzione applichino e certifichino i sistemi di gestione in modo da soddisfare i requisiti di ISO: 14001 (Sistemi di Gestione Ambientale) e che siano disponibili piani di applicazione in tutte i nuovi stabilimenti/acquisti in conformità con ISO 14001.

Abbiamo inoltre creato i seguenti scopi ambientali e metrici:

- ridurre le emissioni di CO<sub>2</sub> della produzione e dei veicoli aziendali
- ridurre il consumo energetico della produzione
- ridurre il quantitativo di rifiuti pericolosi nel processo di produzione
- creare dei programmi per il riciclaggio dei rifiuti non pericolosi derivanti dalla produzione

Per ulteriori informazioni vedi la Relazione Annuale o ti preghiamo di contattare l'organizzazione per la Sostenibilità di Getinge inviando una mail a [HR@getinge.com](mailto:HR@getinge.com).

### Attività politica

Non vi sono restrizioni per i dipendenti nel partecipare al processo politico. Ma ciò può solo avvenire nel loro tempo libero e a loro spese. Getinge non sostiene partiti politici e non da fondi ai partiti. Non usiamo e non daremo mai l'impressione di utilizzare il nome, il tempo, i fondi e le strutture, i beni o altre risorse in modo diretto o indiretto per scopi politici o aiuti senza l'espressa autorizzazione scritta da parte dell'amministrazione di Getinge.

### Attività filantropiche

Desideriamo dare un contributo sostenibile e positivo alle comunità in cui Getinge opera. Ti invitiamo a partecipare alle attività della comunità. Le donazioni caritevoli verranno fatte generalmente ad iniziative di sviluppo e ricerca di alta qualità nell'ambito della tecnologia medicale in diverse unità e regione con le aree di interesse in linea con gli interessi particolari di Getinge. Gli investimenti nell'istruzione sono anche in linea con la filosofia di Getinge di essere un'azienda sostenibile e responsabile. Per ulteriori informazioni sull'Istruzione e sulle Borse di Studio per la Ricerca vedi la Policy Borse di Studio di Getinge.

#### RISORSE

##### 1. Risorse Interne

- a. Policy Ambientale di Getinge
- b. Linee guida sulle donazioni

##### 2. Risorse Esterne

- a. Scopi per l'iniziativa volontaria per la promozione e la diffusione delle pratiche di sviluppo sostenibile delle Nazioni Unite (UN Global Compact Sustainable Development Goals/SDGs) (<https://www.unglobalcompact.org/sdgs>)

